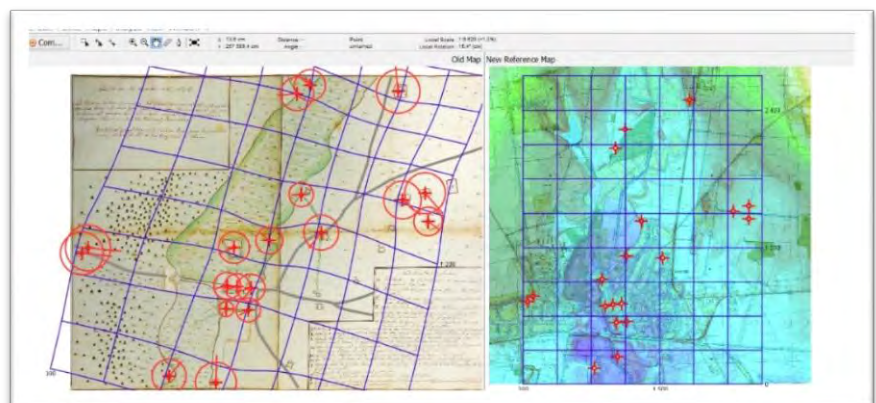
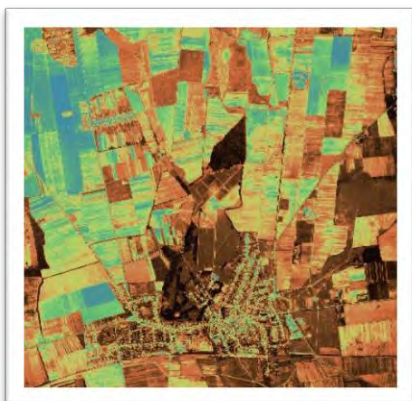
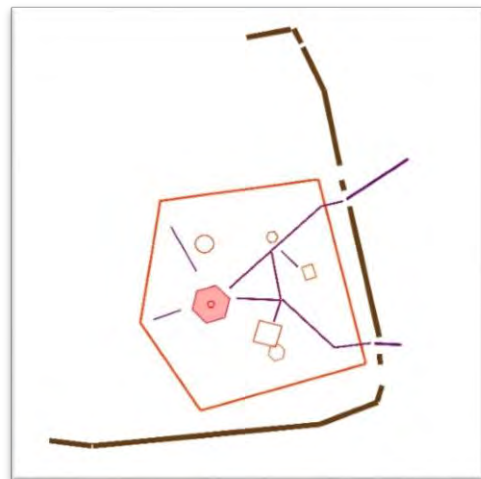


# TÖRÖK-TEMETŐ ÉS TÖRÖKSÍR, AHOVA NEM TEMETTEK SENKIT

NAGY SZULEJMÁN SZULTÁN  
KÉT SZIGETVÁRI TÜRBÉJÉNEK  
TÁVÉRZÉKELEÉSSEL MEGTALÁLT HELYE

ZÁRÓ ÖSSZEFOGLALÁS, 2015



KÖRMENDI ALPÁR  
GEOFIZIKUS

## A történeti forrásokról

A korabeli török állami tájékoztatás szerint Nagy Szulejmán Belgrád előtt halt meg. A hivatalos dokumentumok sokáig ehhez a változathoz tartották magukat. Az elmúlt két évtizedben, az ezredfordulón adtak közre leveleket, amiből megtudhattuk, hogy II. Szelim, Szulejmán fia és utóda, azt a formulát alkalmazta 1573-ban írt parancsában, hogy „*ahol apám a sátorát felállította*” – szó sincs halálról. III. Murádnak már megbotlott a tolla 1576-ban: „*közel ahhoz a helyhez, ahol a nagyapám szent testét elföldelték*” – írta. A biztos szemtanúnak, *Ahmed Feridun bejnek*, Szokollu Mehmed nagyvezér titkárának [feltehetően alaposan kozmetikázott] beszámolója csak a 21. században lett nyilvános. Tulajdonképpen mindaz, amit Szulejmán szultán haláláról századokon keresztül papírra vetettek, nem több, mint spekulatív rekonstrukció, kiszínezett legenda, és Evlija Cselebi történelmi novelláinak ellentmondásokkal terhelt, sokféleképpen értelmezhető keveréke. A dezinformálás nem maradt II. Szelim és Szokollu Mehmed elszigetelt szokása. Töretlen íve minden században kimutatható; gondoljunk a türbéli templom falán száz éve elhelyezett márványtáblára. Sőt, folytatódik napjainkban; hogy megbizonyosodjunk, elég összegyűjteni és elolvasni a Pécsi Tudományegyetem (PTE) Szulejmán Kutatócsoportjának nagy számú közleményét 2013 óta. Súlyosbítja a helyzetet, hogy a történelmi szövegek idézése és fordítása néha „csak” hanyag, de a források visszakeresésével találunk példákat egészen durva szöveghamisításokra.

### Türbe vagy türbék?

A szöveges dokumentumok alapján mindössze annyiban lehetünk bizonyosak, hogy türbe épült Szigetvár környékén Nagy Szulejmán emlékére. ***Nem csak azt nem tudjuk, hogy mikor és hol épült, hanem azt sem, hogy hány türbe volt.*** Egynek a szétveréséről van tudósítás 1664-ből, másiknak a lebontásáról 1693-ban; következtetésképp legalább kettő volt. A műemlék helyreállítás 20. századi fogalom, a szent helyek meggyalázása és lerombolása régi gyakorlat, azonban az újat többnyire a megváltozott igényeknek megfelelően, más stílusban építették fel. Szulejmán szigetvári türbéinek a száma valószínűleg három volt. Természettudományos felfogásunk szerint a több türbe lehetősége több kutatási irányt tűz ki (pl. hegyen vagy vízparton), de azok nem egymást kizáró, hanem egymást kiegészítő (komplementer) modelleket és módszereket jelentenek. A háromból egynek, az időrendben legutolsó türbének a helyére „startoltam rá”. A munka végére kiderült, hogy ugyanazon a helyen kettő türbe állt. Viszont a lehetséges harmadikat máshol kell keresni. [Keresi is a Pécsi Egyetem, nagy média-segédlettel, aranypor-hintéssel.]

## Képek, értelmezésük, módszerek

A szövegek sokféleségéhez viszonyítva a képek használatának két előnye van. Az egyik, hogy többnyire nincs bennük belső ellentmondás. A másik, hogy a török uralom végéről, nem a kezdetéről származnak. Nagy hátrányuk viszont, hogy sokkal kevesebb van belőlük, hiányosak és torzítottak. Azonban a hiányt kiegészíteni, a torzítást javítani nagyobb eséllyel lehet, mint az ellentmondásokat feloldani.

Másik oldalról közelítve, a geofizikus végső soron képek értelmezésével foglalkozik. Olyanokkal amelyek fizikai paraméterek összegyűjtése és bonyolult matematikai algoritmusok alkalmazásával hozott létre. Az ő képei éppen úgy hiányosak, mint a történelmi források rajzai, térképei. Szakkifejezéssel élve: mindkét probléma *ill-posed*. Mivel a tapasztalt geofizikus az ill-posed problémák megoldásának szakértője, a bekapcsolódása a türbék helyének kutatásába akár magától értetődő is lehetne. Azonban a technológiákat nem tanult, azok iránt bizalmatlan bölcsészek és féltékeny földrajzosok nem szeretik, ha nemcsak az eszközeit, hanem a szélesebb értelemben vett tudását is hozza a projektbe.

Szigorúan véve **két rajz** értelmezéséről lesz szó, azt végeztem el:

**Leandro Anguissola** hadmérnök 1689-ben készített rajzáról (Staatsarchiv, Wien),

**Esterházy Pál** tábornok (később nádor) 1664-es vázlatáról (Magyar Nemzeti Levéltár, Budapest).

Természetesen sok tucatnyi egyéb ábrát, térképet, fényképet kellett centiméterről centiméterre átnézni. Fontosnak tartom kiemelni, hogy az értelmezésben fordulópontot jelentett, amikor az eredeti rajzokat kézbe vehettem, nem fényképen láttam. [A szemrevételezés felfedte a javításokat.]

**Három módszert** alkalmaztunk:

a legnagyobb szerepe a **távérzékelésnek** volt (légi- és műholdképek),

a távérzékelést **digitális domborzati modellel** (DDM, *angol: DTM*) egészítettük ki,

a költségei miatt csak tájékozódás szintjén vehettük igénybe a **geofizikát**.

## Leandro Anguissola vázlata és térképe, 1689

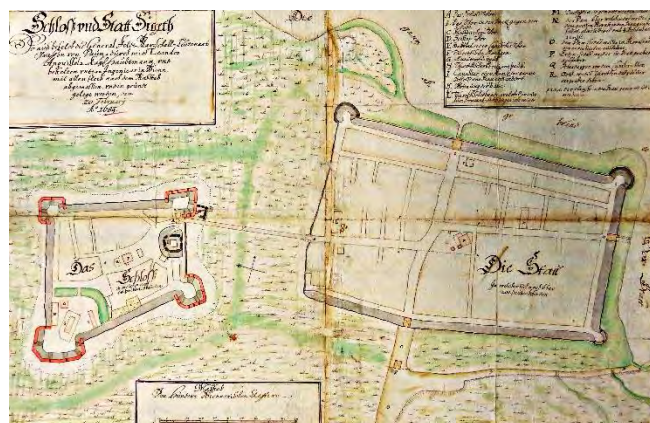
Akik a türbe helyét kutatják *Anguissola-térképről* szoktak írni és beszélni. A rajz eredetije a bécsi Staatsarchiv-ban (korábban Kriegsarchiv) található, digitális képeket készített a Budapesti Hadtörténeti Múzeum. Az interneten keringő képek többnyire a RIEC Alapítvány (vezetője Nagy Zoltán) FTP site-járól származnak. A rajz jelentőségét az adja, hogy van rajta egy ötszögletű jel, amely a jelmagyarázat F pontja szerint „*a hely, ahol Szulejmán török császár meghalt*” – rövidítve gyakran *F-ötszög* néven emlegetik.

Ami a közbeszédben Anguissola-térkép, az valójában vázlat, de készített térképet is, azaz két rajzot.



**Vázlat** (német: Abriss), készült 1689. február 13-án.

Az *F-ötszög*et nagyítva másoltam alulra. A kör jelentése halom. Furcsa, hogy üres helyet hagyott a fák között. A rajz nincs tájolva, nincs léptéke, látszólag befejezetlen, a belső arányok rosszak, sok a javítás (radirozás, ragasztás).



**Térkép**, készült 1689. február 20-án.

Van rajta tájolási jel, aminek az elemzéséből megtudjuk, hogy Anguissola mágneses busszolóval térképezett. A mágneses deklináció un. évszázados változása miatt **a tájolatlan Vázlatot 11 fokkal kell balra forgatni**, van lépték, a belső arányok jók, nincs javítás.

A vázlat részleteit kell összehasonlítaniunk légi- és/vagy űrfelvételekkel, hogy a sáncok helyét azonosítani tudjuk mai térképen. Ez 19 objektumból 14 esetben sikerült, és minden esetben egyedi módszert kellett bevetni. Hogy az Olvasónak legyen fogalma a munka jellegéről – hogyan találunk ki a labirintusból, ha Ariadné fonalából hosszú darabok hiányzanak, éppen az útelágazások előtt – hármát vázlatosan bemutatok.

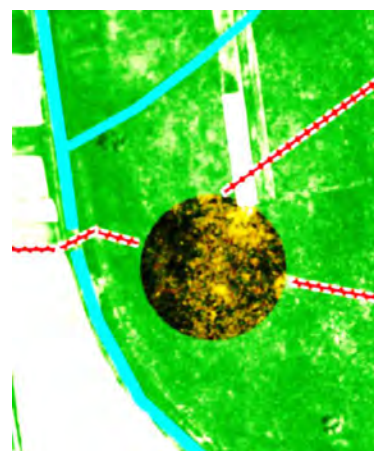
(1) Amikor nem kellett köztes történelmi információ, elég volt Anguissola rajza: **a vázlat alján látható S jelű sánc**



A kiindulási pontunk az Almás-patak két ásott medrének összefolyása. [Az újjvárosnak az eredeti rajzon hibásan ragasztott képét beillesztettem a valódi helyére.]

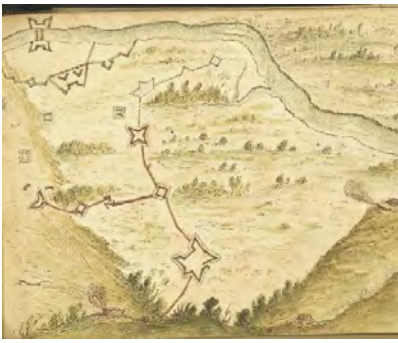


A Google Earth 2014 márciusi képén a régi meder nyoma kirajzolódik a vasútállomástól délre. A párhuzamos, halvány vonal 1964 után épített üzemi földút.



Az 1954-es légi-felvételen az **S** sánc képe éles vonal. A bejárat előtti védőmű látszik. Fehér-piros az 1960-as évek üzemi útja, ami telibe találta a sáncot.

(2) Amikor közvetett információ is kellett az elinduláshoz: az **L, M, N, O** jelű sáncok esete



Árkok kötik össze az eltérő alakú sáncokat. (Ábra az *Ars Militaris* 17. századi kéziratból.) Az árkok is lemaradtak Anguissola befejezetlen rajzáról.



A Biltrovina legelőjéről 1954-ben készült, látszólag jellegtelen fotón a semleges szűrkeségben az 1688-1689-es összekötő árkok nyomát lehet felismerni!



Az árkok segítségével meg lehetett találni a sáncok helyét (M-et másik képen). A kék vonal lecsapoló árok 1954-ben. A nagyüzemi művelés átforgatta a tájat, a nyomok elvesztek.

(3) Az **F-ötszög** története igen bonyolult.

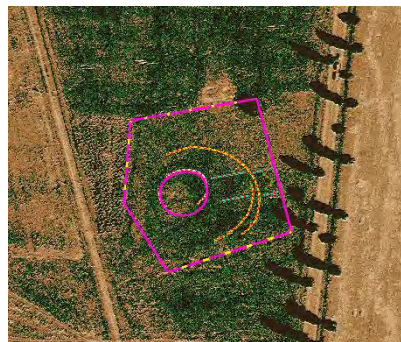
A kiinduló információt az utak és az egykori vizes területek határa jelentette. Azonban bizonytalan a part rekonstrukciója a klíma változása, majd a többszöri erőteljes vízrendezés után. Ahogyan módosult a tó és láp határa, úgy az utak más nyomvonalra kerültek. A legdurvább közelítések egy 200x200 méteres területre mutattak, ami magába foglalja a mai Török Magyar Barátság Parkot, korábbi nevén Török-temetőt.

A Török-temetőt, amelynek tulajdonosa a város, az egyéni gazdálkodók is, a tsz is szabadon használható, gazdátlan átjárónak tekintették. A sok kocsni nyom gyakran elfedi, nagyon nehézé teszi a régebbi, sokkal halványabb, elmosódott struktúrák kibogozását.

Anguissola vázlatán az ötszög alakú sírkert közepén egy kör van, ami a kor szokásai szerint halmot, kis dombot jelent. Az eggyel finomabb közelítés ennek a halomnak a helyét célozta meg. A területen ma három halom van, és az igazít a legnehezebb észrevenni, mert a park építésekor átalakították. Felfalazták, hogy tartani tudja a szobrokat, és kőlapokkal burkolták. [A másik kettő eredetét szintén sikerült tisztázni; később bemutatom.]



Egyértelműen kijelölhetők ívek és egyenesek a légi-fotón, amik nem a területen áthaladó mezőgazdasági gépek nyomai.



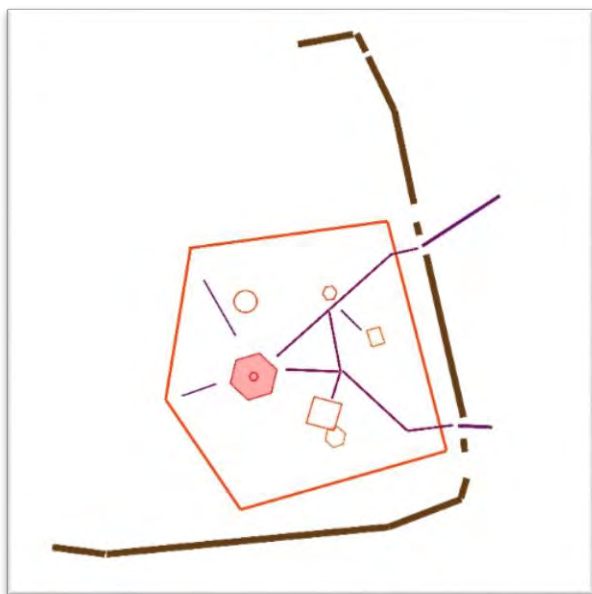
Anguissola F-ötszöge erőltetés nélkül illeszkedik a Török-temető határaitra és az egyik körívre.



Az egykori sírkert közelítő helye mai képen. A portrészobrok talapzatában rejtőzik a látszólag eltűnt halom.

A feladatot itt akár csalódottan abbahagyhattam volna: megvan a halom helye, de ráépítették a portré-szobrokat; ott már nincs mit keresni tovább. Ugyancsak reménytelen sok köbméter föld átmozgatása, a terület burkolása után régen visszatemetett vagy visszatöltődött gödröket keresni a Park területén. Azonban az ötszögnek legalább egy, de inkább két sarka megúszhatta az 1994-es területszépítő civilizációs rombolást. Annak a saroknak a keresését neveztem el „finom hangolásnak”. Ha játszunk a szavakkal, akkor a finom hangolásból inkább áthangolás lett: új dallam, új modell lett az eredmény.

A „finom hangolás” nem várt eredményeket hozott, amelyek messze meghaladták a reményeinket.

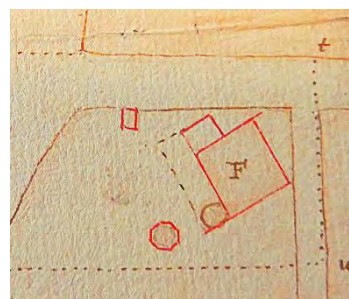


A légi-képek szerint az ötszög alakú sírkertben hatszög alakú volt a türbe, amely a mesterséges halmon állt. Tőle délkeletre egy mecset/dzsámi volt minarettel. Az északkeleti saroknál volt a főbejárata. A vékony vonalak az épületek közti utak. A türbéhez és a dzsámihoz vezető út elágazásánál a kis hatszög feltehetően a rituális mosdóhoz szükséges kút – mivel a Park földmunkáinak a peremére esik, az építkezés talán nem semmisítette meg a kútgyödöt. (A gödör kétséges, a törökök jobban szerették a vezetékes vizet.)

A tájékozódás végett a sírkertet műholdképre vetítetttem. A vastag barna vonal műszaki védőtöltés a dombról lerohanó csapadékvíz ellen, egyben a Türkengrab határa. Ennek a töltésnek a maradványa a kis halom a szántás határán, illetve a Park és a 67-es út között. A kör szerű rajzolat homályos, bizonytalan. Az ötszög tengelyére szimmetrikus a kert kialakítása, de a kör ellenpárjának nyomait a Park építése letarolta; éppen úgy, mint a déli sarokhoz vezető út nyomát. A légi-képek azt sejtetik, hogy a sarkoknál kör alakú őrhely volt.



A sírkert elrendezése Anguissola vázlatára másolva. Ma már látjuk: nem véletlen, hogy a hadmérnök százados rést hagyott a fák alsó sorában. Ott volt a dzsámi és a minaret helye.



A Város és a vár térképén Anguissola be-rajzolta Ali pasa dzsámiáját (F) és mellette talán a szökőkutat; ceruzával hatszögnek, és nyolcszögnek húzta át piros tintával a végleges rajzon.

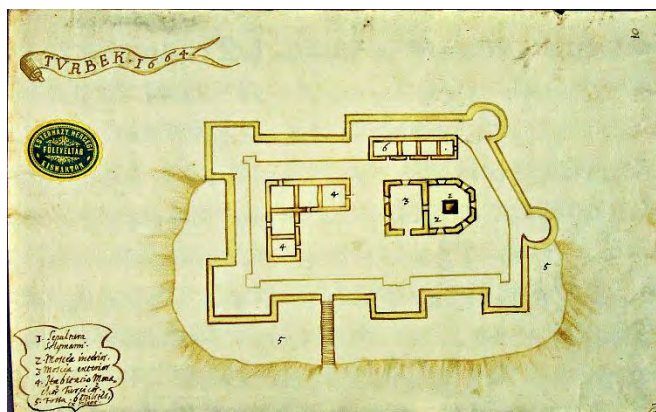
Tehát Anguissola rajzolt dzsámit, fürdőt, kutat oda, ahol látott. Miért nem rajzolt a sírkertbe semmilyen épületet? **Mondhatjuk:** azért, mert a Vázlatot nem fejezte be. A Vázlata két különálló lapból állt, és a jobboldalin valóban csak kipontozta azokat a sáncokat, amelyek „szabványosak” voltak – részleteik megtalálhatók pl. az *Ars Militaris*-ban – emiatt bármikor meg tudta volna rajzolni őket fejből, felmérés nélkül; talán éppen ezért nem részletezte őket. **Vitathatjuk:** de az ötszögletű sírkertet befejezettnek kell tekintenünk a nyolc fával. Azt furcsa lenne feltételezni, hogy volt ideje nyolc színes fára, de nem volt ideje egy hatszögre a körben. Azonban ennél is furcsább lenne feltételezni, hogy nem vette észre sem a türbét, sem a dzsámit, sőt mi több, a minaretet sem!

A türbe lebontásáról 1693 tavaszi kincstári vizsgálatból tudunk, emiatt szokták az elpusztítást akkorra dátumozni. Azonban a forrás megjelölése nélkül hangoztatott állításból (talán Németh Béla könyvéből?) a bontás ideje egyáltalán nem tűnik ki. Életszerűbb feltételezni, hogy a türbét a hosszú ostromzár idején, legkésőbb 1688-ban szétlopták.

**Anguissola nem láthatott többet 1689 februárjában, mint azt a behavazott halmot, amin Szulejmán utolsó szigetvári türbéje állt korábban, meg az üres teret, a dzsámi és minaret hült helyét** (a farkasordító februári hidegben).

## Esterházy Pál alaprajza egy lerombolt türbéről, 1664

1664 sok összecsapást hozott a Habsburg-török háborúban. A harcok szokatlanul korán, januárban elkezdődtek. Berzence, Babócsa, később Segesd török helyőrsége szabad elvonulás fejében átadta a várat az óriási túlerőnek. A kis palánkerődöket, mint Barcs, Dárda és Turbék, a törökök üresen hagyták, ezeket a császáriak felgyújtották. A császári csapatoknak kb. harmada volt magyar. Zrínyi volt a rangidős és helyismerettel rendelkező parancsnok, a fiatal Esterházy Pál a saját családi csapatainak volt tábornoka. Esterházy tudatosan tanulta a hadviselést Zrínyi mellett, feljegyzéseket és rajzokat készített. 1664-65-ben könyvet írt a háborúról *Mars Hungaricus* címmel, de meggondolta magát, és nem adta ki. A teljes kézirat csak 1989-ben (!) jelent meg. Esterházynek köszönhetően **van egy alaprajzunk Szulejmán türbéjéről**. A történészek vitatják, hogy a rajzot ki készítette. Mivel a rajz volt a kezemben, teljes meggyőződéssel állíthatom, hogy nem tábori körülmények között, hanem utólag készülhetett. Ilyenformán akár lehet hivatásos „képíró” munkája is, vázlat alapján. Nekünk nem a vita fontos a rajzoló kezéről, hanem a tartalom.

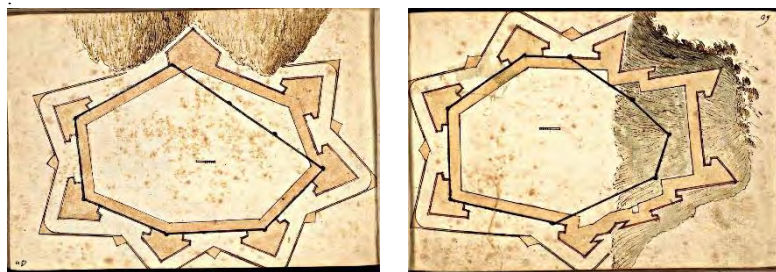


A német leírásokkal egyezően, három épület volt: a türbe mecsettel, L alakú a dervisek, hosszúkás a katonák szállása. Arányaikból látható, hogy a hely hadi célokra alkalmatlan; a fegyveresek legfeljebb rendészeti feladatokat láttak el. A leírás szerint a kiürített helyre a magyarok vonultak be, és vigyázatlanul, túl hamar felgyújtották (értsd: zsákmányolni sem volt idő), minden porig égett.

A vázlat tehát rekonstrukció, ami fokozza a pontatlanságot; az is elképzelhető, hogy a türbe és a mecset két különálló vagy érintkező épület volt.

Az Anguissola-vázlat megfejtése lassan, de következetesen, egyértelmű tudományos szabályok szerint haladt. A tempót az tette változatossá, hogy milyen gyorsan lehetett a szükséges légi- és műholdképekhez hozzájutni. Ezzel szemben az Esterházy-vázlat objektumainak megtalálására nem lehetett tudományos módszert kidolgozni, hanem abban reménykedtem, hogy a sok keresgélés közben egyszer belebotlom. Így is történt, de egynél több botlással.

Esterházy latin leírása szerint az objektum a vártól fél mérföldre (négy km-re) *nyugatra* volt – ezt a magyarul közreadó Bubicus akadémikus „átjavította” *keletre*, amivel alaposan félrevezetett néhány türbe-kutatót. Német forrás szerint azokban a napokban annyira sűrű volt a köd, hogy a sereg Szigetvár és Pellérd között eltévedt; majd másnap a köd miatt tudták észrevétlenül körbezárni, meglepetésszerűen lerohanni Pécs városát. Megtörténhetett, hogy Esterházy nem tudta megkülönböztetni az égtájakat, ha nem láthatta a Napot. Az viszont kétségtelen, hogy a tévedésében következetes volt. Azt írta, hogy a sereg a vártól keletre vonult, holott délre. Kelettel szemben nyugat van, déllel szemben észak, tehát a türbe szemben volt a sereg útvonalával, azaz *a vártól északra*. A vártól négy kilométerre északra pedig a Török-temető vagy Türkengrab, a mai Barátság Park van.



Esterházy rajzán a félkaréjos árok arra enged következtetni, hogy víznek, mocsárnak kellett lenni a közelben, azzal érintkezett, onnan nyerte a vizet.

Az *Ars Militaris* hadmérnöki kéziratban találunk hasonló ábrákat, amelyen a nem árkolt oldal mocsárral érintkezik.

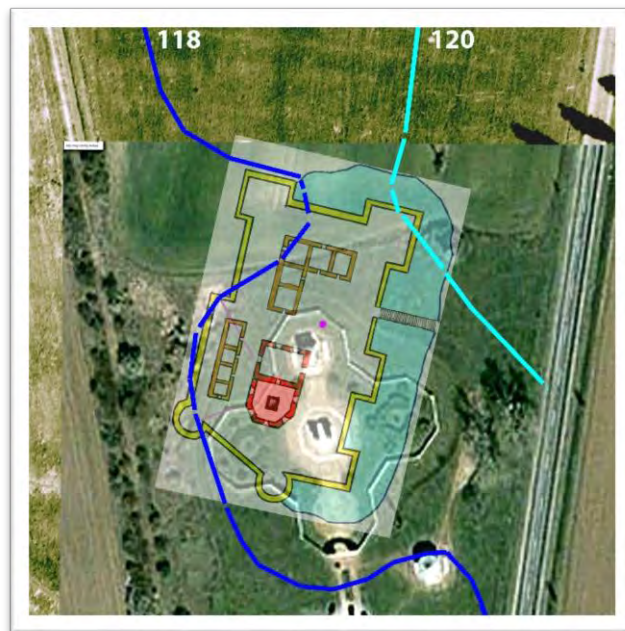
Kováts Valéria 1971-73-as ásatásai szerint a Török-temető helyén valamikor mocsár volt, amit kb. 1 méter vastagon feltöltöttek. A feltöltés, mint idegen test, kirajzolódik a Honvéd Térképészet szintvonalas térképén (118-as szintvonal). Az Anguissola-vázlat illesztésénél a halmot kerestem több lépésben, az Esterházy-vázlatnál könnyebb volt a dolgom. Sudár Balázs adta meg a referenciapontot: *...az lehet, hogy a lerombolt türbét másként építették fel újra, de a sírnak az eredeti helyén kellett maradni!* Tehát az Esterházy-vázlatot úgy kellett az Anguissola-vázlat fölé tennem, hogy a két rajzon látható sírok egymásra kerüljenek.

A „**finom hangolás**” során az Anguissola-rajznál értelmezhető, szabályos geometriai alakokat, sokszögeket kellett találni a légi-fotón. Az Esterházy-vázlatnál a geometriai alakok adottak, meg kellett vizsgálni, hogy vannak-e illeszkedő vonalak a légi-fotón, és a megfeleltetett képi vonalaknak nincs-e más értelmezési lehetőségük – pl. az őszi sárba vágott traktornyom. Nem lehetett egyidejűleg maradéktalanul illeszteni a palánkot és az épületeket. Ha a sír és a türbe helyét fixáljuk, a palánk és az árok vonala helyenként kissé elmászik. Az eltérés nem nagy, mindössze néhány százalék. Ha észben tartjuk, hogy méretezetlen vázlatról dolgoztunk, az öt méter eltérést meglepően jónak kell ítélni!

„*Breaking the news*”: a türbe lenyomata a légi-képeken olyan alakú, mint az Esterházy-vázlaton!



Az Esterházy-vázlat illesztése az ötszögletű sírkert rekonstruált sírhelyéhez.



Ugyanaz 2013-as műholdképen. Sötétkéssel a 118 m-es szintvonal, a lapp egykori határa, világossal a 120 m-es (a 119-est megszakították a Park szélénél).

Az üst alakú bemélyedés a 118 méteres szintvonalban a feltöltés eredménye. A palánka északi oldalán a vizesárok pontosan csatlakozik a mocsárhoz, és aki szerkesztett szintvonalas térképeket tudja, hogy a déli oldalon bőven lehet annyi eltérés a szintvonalak interpolálásában, amennyivel az ábrán elkerüli a vizesárok végét. [Valamint gondolatban vegyük hozzá 300 év természetes erózióját és mesterséges területformálását, az út, vasút és park építését.]

### **Mi van még hátra a kutatásból?**

**Előbb célzottan végzett geofizikai pontosítás, azután a régészeti feltárás!**

[A geofizika gazdaságos és eredményes alkalmazását a munka során előkészítettük.]

Képes ráadás: két rövid darab maradt az ötszögletű sírkertet határoló műszaki védőtöltésből.



Egyik a szántó és a gyep határán, a Park felől nézve. A fű elszíneződése sejteti az elbontott töltés vonalát.



A másikat „kissé formálták” a Park építéskor.

Pápa, 2015. december 13.